

ÖSSZEFOGÁS A MI ÖKOLÓGIAI HOTSPOTUNK, A PANNON GYEPEK MEGŐRZÉSÉÉRT



SZERZŐ:
DORÓ VIKTÓRIA

A mérsékelt övi gyepek fajgazdagsága, biológiai sokfélesége a trópusi esőerdőkével vetekszik, mégis ezek a leginkább veszélyeztetett, de egyben a legkevésbé védett élőhelytípusok a világon.

Az esztergomi Strázsa-hegy
Fotó: Prommer Máttyás

Gyepes élőhelyek nemcsak a távoli kontinenseken, hanem Európában, Magyarországon is vannak. Az Európai Unión belül hazánkban a legnagyobb a gyepek változatossága, amely a homokpusztai és szikes gyepektől az erdős sztyeppen és az ártéri kaszálókon át a dombvidéki legelőkig és a hegyi kaszálórétkegig terjed. E füvek uralta, változatos és jellegzetes fajösszetételű növénytársulások szorosan kapcsolódnak a régióhoz, nem véletlenül kapták a pannon gyepek összefoglaló nevet. Az egyedül a Kárpát-medencében megtalálható pannon gyepek mind természet-, mind éghajlatvédelmi szempontból jelentős szerepet töltenek be. E gyeptípusok különleges élővilágnak adnak otthont, amelynek megőrzése elsősorban Magyarország feladata és felelőssége.

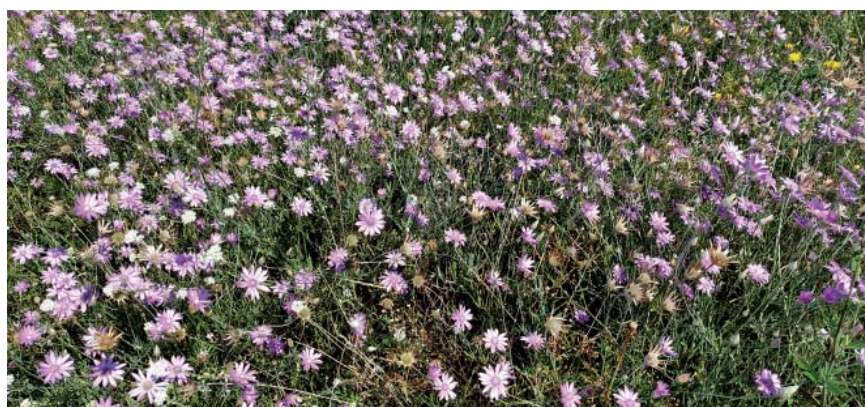
A mérsékelt égövi füves élőhelyeknek is megvannak a tipikus állat- és növényfajai, amelyek kifejezetten a gyepekre jellemző körülményekhez alkalmazkodtak, más élőhelyeken nem találják meg az életfeltételeiket. Ilyen hazánkban például a réti kard-

virág, az árvalányhajfajok, a tátorján, a bókó zsálya, a ráncos gyászbogár, a boglárkalepkéfajok, a fogoly, a rákosi vipera, az elevenszülő gyík, a haris, a kék vércse, a kerecsensólyom, a parlagi sas, az ürge, a molnárgörény, a földikutyafajok vagy a nemrég új fajként leírt, a világon egyedül nálunk élő magyar szöcskegér, hogy csak a legjellegzetesebbeket említsük. A gyepekhez kötődő élőlények közül kiemelendők a beporzásban részt vevő rovarok: Magyar-

országon mintegy hétszázra tehető a vadon élő méhfajok száma, amelyeknek nagy része e területeken él.

Az utóbbi bő másfél évszázadban a magyarországi gyepterületek több mint 70 százaléka eltűnt. Jól érzékelteti a csökkenés mértékét, hogy valaha a szürke marhát a Hortobágyról lábont hajtották Brüsszelig, ami jelentős kiterjedésű és nagyrészt összefüggő gyepet feltételez. Ma már nem lehetne ezt megtenni.

Ékes vasvirág (*Xeranthemum annuum*) | Fotó: Prommer Mátyás



Száraz homoki gyep szubmediterrán jellegű élőhelyen

Fotó: Prommer Mátyás



A mezőgazdaság mellett a települések fejlődése, a vonalas és egyéb infrastruktúrák kialakítása, az inváziós fajok terjedése, valamint az átgondolatlan erdősírtési programok mind hozzájárultak a gyepterületek csökkenéséhez. Ezzel párhuzamosan a hozzájuk kötődő fajok többségének állománya is jelentős mértékben csökkent.

Számos faj megőrzésén kívül a gyepek az éghajlatvédelemhez is hozzájárulnak azáltal, hogy megbízható és ellenálló módon tárolják a megkötött szenet. Ez annak köszönhető, hogy a megkötött szén legnagyobb részét – a fákkal ellentétben – a föld alatt tárolják, így a „szénraktár” sokkal kevésbé érintik az olyan szélsőséges körülmények, mint az aszály vagy a tüzek.

Magyarország első természetvédelmi LIFE integrált projektje (IP), a Grassland-HU célja, hogy a gyepes élőhelyek és az azokhoz kötődő fajok természetvédelmi helyzetét javítsa, valamint hosszú távon megőrizze. Ezt többek között az Országos gyepstratégiai terv összeállításával; a mintaterületek alapállapotának felmérésével, a természetvédelmi beavatkozások és kezelések hatásainak monitorozásával; a gyepekhez kötődő zászlóshajó fajok hazai és nemzetközi akcióterveinek elkészítésével, illetve a meglévők felülvizsgálatával; egy, az inváziós fajokra vonatkozó országos adatbázis létrehozásával; természetbarát

”

Számos faj megőrzésén kívül a gyepek az éghajlatvédelemhez is hozzájárulnak azáltal, hogy megbízható és ellenálló módon tárolják a megkötött szenet.



Fátyolos nőszirm (*Iris spuria*)

Fotó: Prommer Mátyás

módszereket alkalmazó modellgazdaság kiválasztásával; valamint a gyepes élőhelyek védelmén dolgozó tanácsadó szolgálat elindításával kívánja elérni. A projekt sikerének elengedhetetlen feltétele a különböző célcsoportok megszólítása, az ismeretterjesztés, az érzékenyítés és a szemléletformálás.

A Grassland-HU LIFE IP koordináló kedvezményezettje a Herman Ottó Intézet Nonprofit Kft., kedvezményezettjei a Budapesti

Erdőgazdaság Zrt., a Magyar Madártani és Természetvédelmi Egyesület, a Magyar Természetudományi Múzeum, a Nemzeti Agrárgazdasági Kamara, a Zöld Akció Egyesület, valamint Magyarország nemzeti parkjai az Aggteleki kivételével. Utóbbiak a gyepes élőhelyek megővését, helyreállítását saját kijelölt projekterületeiken végzik el. Ezekbe a természetvédelmi munkákba nyervehetünk betekintést két nemzeti park igazgatóság szakembereinek segítségével.

A helyreállított partfal

Fotó: Endrődyné Király Nikolett



Vitéz kosboros gyep

Fotó: Endrődyné Király Nikolett

A **Fertő-Hanság Nemzeti Park Igazgatóság** projektben vállalt feladatai szorosan összefüggnek egy másik projektpartner, a Budapesti Erdőgazdaság Zrt. tervezett akcióival – mondta lapunknak **Endrődyné Király Nikolett**. A projektterület Győrtől keletre fekszik a még aktív katonai kiképzés területén. Kiterjedése – a konk-

rét beavatkozást igénylő cselekvésekre – 280 hektár.

Az igazgatóság első lépésként részletesen felmérte a helyreállítási intézkedések szempontjából fontos növény- és állatfajok állapotát, hogy ez a változásokra vonatkozó referenciát biztosítsa. A későbbiekben pedig a konkrét beavatkozást igénylő

akciók (idegenhonos növények visszaszorítása, legeltetés hatásai és hatékonysága) eredményességét vizsgálja.

A projektben számos helyreállító tevékenység már lezajlott, amelyben a Fertő-Hanság Nemzeti Park Igazgatóság folyamatos szakfelügyeletet biztosított.

Az egyik az illegális motokrosszpálya felszámolása volt, ennek első lépéseként a természetes domborzati viszonyokat állították helyre. A következő időszakban a terület körbekerítését, valamint a legeltetési struktúra kialakítását tervezik, ezzel az illegális tevékenység ki is zárható onnan.

Az évekkel ezelőtt felhagyott anyaggyűjtő helyen értékes vizes élőhely alakult ki. A tóban mindig van víz, de kevésbé csapadékos években a kisebb vízfelületek korán kiszáradtak, a köztük lévő összeköttetés hiányában pedig a kétéltűek új generációja gyakran elpusztult. A part egyik merőleges oldalán korábban gyurgyalagok és parti fecskék fészkeltek, azonban évek óta nem volt megfelelő a partfal. „A helyreállítási munkák során a különálló kisebb tavakat egyesítettük egy változó vízmélységű tóba, és kialakítottunk egy 300 méter hosszú, függőleges partfalat” – sorolta a pályázatkezelési referens.

A lakott területek közelsége miatt jelentős probléma az illegális hulladéklerakás. A feltárt, mintegy 1200 köbméternyi hulladék nagy része építési, kisebb része kommunális hulladék, ezt a projekt részeként összegyűjtötték és szelektálva elszállították. A további hulladéklerakás elkerülésére kapukat építettek.

„Éppen most készül egy ismeretterjesztő film a gönyői homokvidékről. Az olvasó a terület megnevezéséről biztosan egy sivár élőhelyre asszociál, és el sem hinné, milyen ritka, értékes és pompás növény- és állatvilágnak ad otthont! A néző megismerheti majd a terület természeti értékeit, azok veszélyeztetőit, továbbá azt a katonai tevékenységet is, amely lehetővé tette, hogy ezek az értékek ma is fellelhetők le-

gyenek, és elkerülhessék a környező területeket sújtó beszántást és beépítést. Emellett 2021 tavaszára tervezzük átadni első digitális tanösvényünket a projektterületen, amelynek a tervei már készek, jelenleg az applikáció fejlesztése zajlik” – tudtuk meg a szakembertől.

Az **Őrségi Nemzeti Park Igazgatóság** 2020 márciusában kezdte meg a Grassland-HU LIFE IP-ben vállalt te-

vételek megvalósítását – mondta **Dr. Szépligeti Máttyás**. A projekt részeként az igazgatóság munkatársai csaknem 2 tonnányi kommunális hulladéktól és 500 kilogrammnyi veszélyes hulladéktól szabadították meg az őrségi réteket és környezetüket. Az illegális hulladéklerakás megelőzése céljából 2 sorompót helyeztek ki. Több mint 6 hektáron sikerült felnyitni a bebokrosodott gyepterületeket, és marógéppel eltávolítani a tuskókat, cson-

Az április az ŐNPI brigádja számára a gyepeket veszélyeztető illegális hulladéklerakók felszámolásával telt.

Fotó: Dr. Szépligeti Máttyás



A projektből beszerzett egytengelyes munkagépek hatékonyan, de kis talajterheléssel dolgoznak, ezért különösen alkalmasak érzékeny gyepek kezelésére.

Fotó: Dr. Szépligeti Máttyás

Bővebb információ a pannon gyepek megőrzésén dolgozó Grassland-HU LIFE IP-ről:
www.grasslandlifeip.hu

