



Gazdálkodás Natura 2000 gyepterületeken

2021

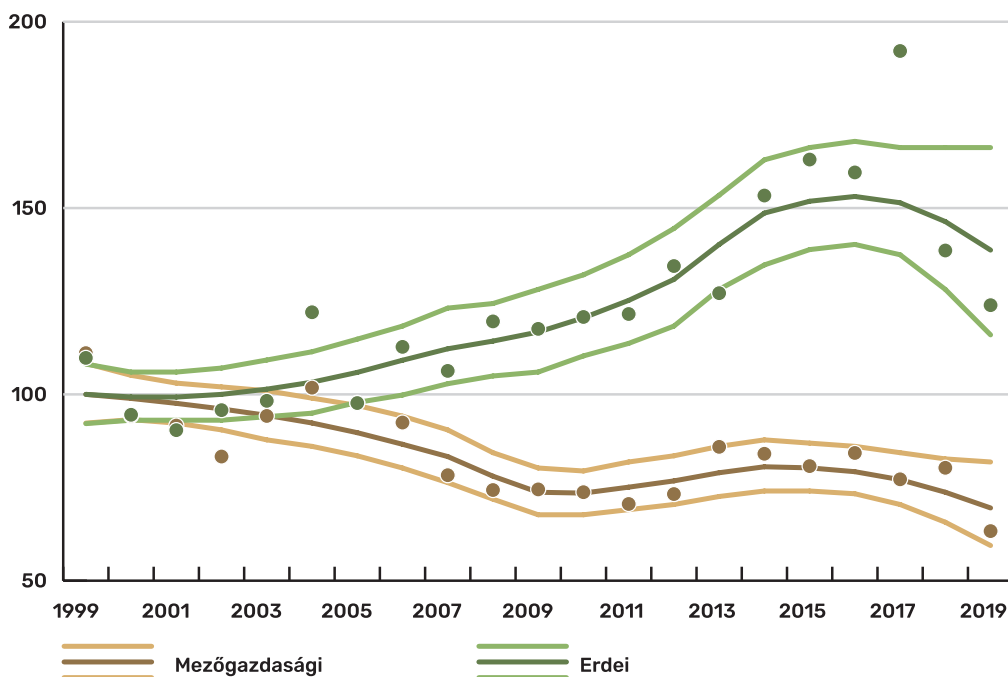


GRASSLANDHU



Magyar Madártani és
Természetvédelmi Egyesület

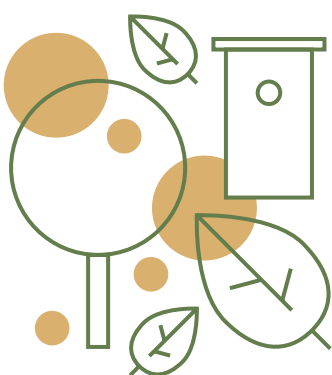
Magyar mezőgazdasági és erdei biodiverzitás indikátor index és simított/ smooth értékek (95% konfidencia intervallumokkal) 1999-2019 között



Európában a mezőgazdasági területek természetes élővilágát veszítjük el a legvésebb ütemben: a madárfajok esetében 40 év alatt ez csaknem 60%-os állománycsökkenést jelent. Magyarországon az MME Monitoring Központ legfrissebb adatai alapján a mezőgazdasági élőhelyekhez kötődő madárfajok összesített állományindexe (Farmland Bird Index) két évtized alatt 37%-kal csökkent. A jelenség nem csak a különleges és ritka fajokat érinti, hanem a mezőgazdasági területek gyakori madarait is, így például a mezei pacsirtát, a foglyot vagy a fűrjet.

A madarak mellett más élőlénycsoportokban is aggasztó változások tapasztalhatók. A mezei nyúl évtizedek óta tartó állománycsökkenésének okai ugyancsak a mezőgazdaságban keresendők olyannyira, hogy e fontos apróvad-fajunk a következő években akár védelemre is szorulhat. A vadbeperzók, ezzel párhuzamosan a házi méh állományainak összeomlását egyes növényvédő szerek használatával hozzák összefüggésbe. A beporzó rovarok eltűnése beláthatatlan gazdasági és élelmiszerellátás-biztonsági következményekkel járhat.

A BIRDLIFE INTERNATIONAL ÉS AZ MME HÁROM PROGRAMPONTJA A TERMÉSZETKÍMÉLŐ, ÉS A KLÍMAVÁLTOZÁSHOZ ALKALMAZKODNI KÉPES MEZŐGAZDÁLKODÁS KIALAKÍTÁSA ÉRDEKÉBEN



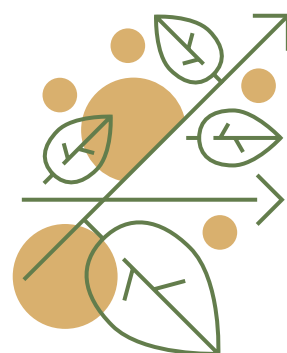
#1 Helyet a természetnek.

A gazdaságok területének legalább 10%-án legyen prioritás a természeti sokféleség megőrzése, mint a támogatások lehívásának alapvető feltétele.



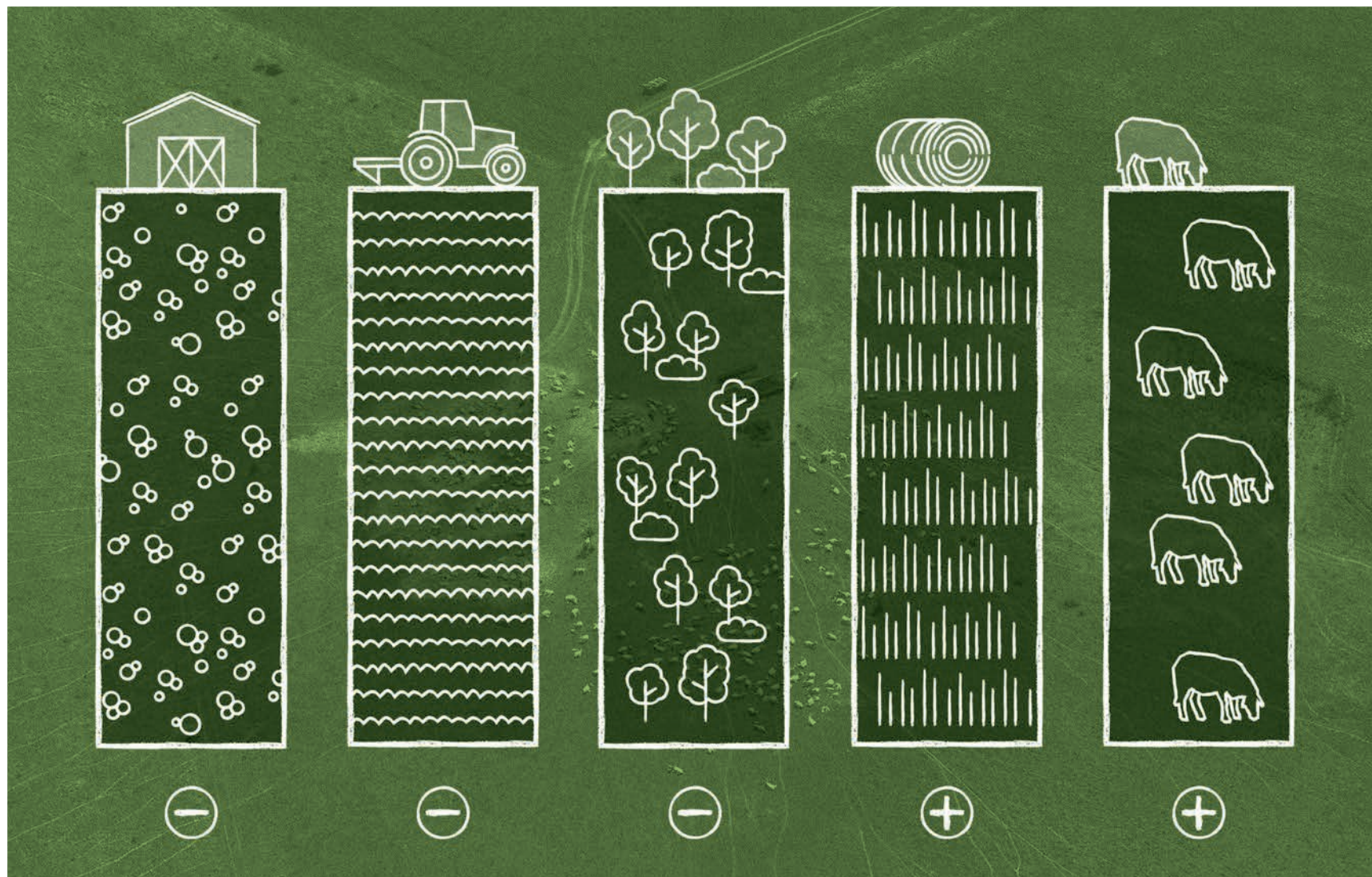
#2 Pénzt a természetre.

Magas szintű, célzott és megfelelően ellenőrzött természetvédelmi intézkedéseken keresztül biztosítsunk elegendő bevételi forrást a természetkímélő módon gazdálkodók számára.



#3 Átmenet a természetért.

A közvetlen kifizetések elmentmondásos rendszerét alakítsuk át egy igazságos átmeneti finanszírozássá, amely természetkímélő gazdálkodásra való átállást hivatott segíteni.



JANUÁR

hétfő	kedd	szerda	csütörtök	péntek	szombat	vasárnap
28	29	30	31	1 Újév	2	3
4	5	6	7	8	9	10
11	12	13	14	15	16	17
18	19	20	21	22	23	24
25	26	27	28	29	30	31 Gazdálkodási napló leadási határideje
1	2	3	4	5	6	7

A gyepek fenntartható művelése. A gyepek fenntartásának legtermészetesebb formája a legeltetés, ennek hiányában pedig a kaszálás. A feltörés vagy beépítés azonnal megszünteti a gyepes élőhelyet, a gazdálkodás felhagyása pedig fokozatosan a gyep becserjésedéshez, beerdősüléséhez vezet. A Natura 2000 gyepek természetes állapotban való megőrzéséhez a gyepegazdálkodás elengedhetetlen, így azokat kötelező kaszálással, vagy legeltetéssel hasznosítani.

#legeltetés #kaszálás



FEBRUÁR

hétfő	kedd	szerda	csütörtök	péntek	szombat	vasárnap
25	26	27	28	29	30	31
1	2 Vizes Élőhelyek Világnapja	3	4	5	6	7
8	9	10	11	12	13	14
15	16	17	18	19	20	21
22	23	24	25	26	27	28
1	2	3	4	5	6	7

A gyepszőnyeg folytonosságának megőrzése. A gyepszőnyeg folytonosságának fenntartása nem csupán gazdálkodási szempontból fontos, de fékezi az inváziós növények betelepülését és segíti a gyepek megújuló képességét is. A gyepszőnyeget felszakítja, illetve gyepek hosszú időre károsíthatja a felázott talajon való munkavégzés, a tartós túllegeltetés, és egyes mechanikus gyepterkezelési technológiák (pl. a fogasolás) alkalmazása, továbbá a bálák hosszú ideig a gyepeken való tárolása. A gyepek élővilágának védelme érdekében a gyepek felszín maradó károsodását okozó beavatkozások tiltottak a Natura 2000 gyepeken.

#munkagép #túllegeltetés #fogasolás #bálák



MÁRCIUS

hétfő	kedd	szerda	csütörtök	péntek	szombat	vasárnap
22	23	24	25	26	27	28
1	2	3	4	5	6	7
FÉSZEKANYAG, ODÚK ÉS MŰFECSKEFÉSZKEK KIHELYEZÉSE >>>						
8	9	10	11	12	13	14
15	16	17	18	19	20	21
1848-as Forradalom Ünnepe						
22	23	24	25	26	27	28
29	30	31	1	2	3	4
		Nitrát adatszolgá- latás benyújtásának határideje				

A gyepek vízgazdálkodása. A gyepek hatékony vízgazdálkodással rendelkeznek: jóval tovább képesek a talajban tárolni a nedvességet mint pl. a szántók, ezért száraz időszakban fontos szerepet töltenek be a környező szántóföldek állapotának fenntartásában is. A gyepeken található belvizes, időszakos vízborítású foltok számos védett fajnak biztosítanak élőhelyet. A belvizes területek legeltethetők, vagy lehetővé teszik, hogy a szárazabb időszakban, a belvizek felszáradása után friss szénát kaszáljunk. A természetes vízforgalom biztosítása érdekében a Natura 2000 gyepeken tilos az öntözés a belvíz levezetése.

#hatékony vízgazdálkodás #öntözés tilalma #belvíz levezetés tilalma

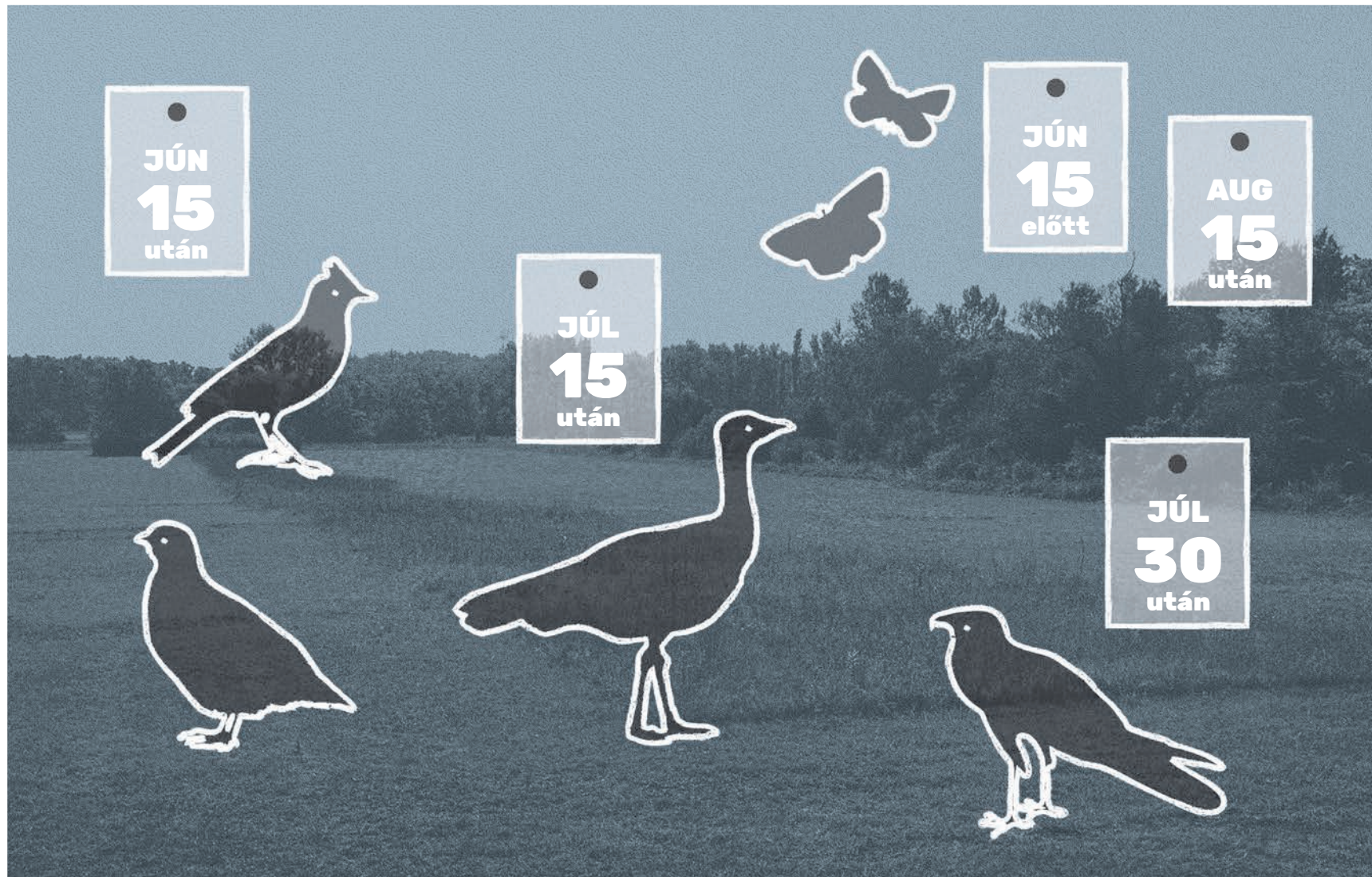


ÁPRILIS

hétfő	kedd	szerda	csütörtök	péntek	szombat	vasárnap
29	30	31	1	2	3	4
	<div style="border: 1px dashed black; padding: 2px; text-align: center;"> <<< A MADÁRETETÉS VÉGE </div>			Nagypéntek	<div style="border: 1px dashed black; padding: 2px; text-align: center;"> TŰZOK DŰRGÉS KEZDETE >>> </div>	
5	6	7	8	9	10	11
Húsvét						Húsvét
12	13	14	15	16	17	18
			<div style="border: 1px dashed black; padding: 2px; text-align: center;"> TŰZOKKÍMÉLETI IDŐSZAK KEZETE >>> </div>			
19	20	21	22	23	24	25
			A Föld napja	Kihajtás		
26	27	28	29	30	1	2
3	4	5	6	7	8	9

Legeltethető állatok. A gyepek fenntartásának leginkább természetközeli, az élővilágot legjobban kímélő módja a legeltetés. A Natura 2000 gyepeket juhokkal, szarvasmarhával, lóval, szamárral, bivallyal vagy kecskével legeltethetjük. A sertés legeltetése az állatok túrása, a lúdé azok égető hatású trágyája miatt nem engedélyezett. A Natura 2000 gyepeket trágyázni kizárólag a legelő állatok által elhullajtott trágyával szabad, ami kedvező hatással van a természeti sokféleségre. Egyéb tápanyag kijuttatása nem lehetséges. A gypfelszín védelme érdekében a téli időszakban csak engedéllyel szabad legeltetni.

#legeltetés #állat által elhullajtott trágya #tápanyag utánpótlás

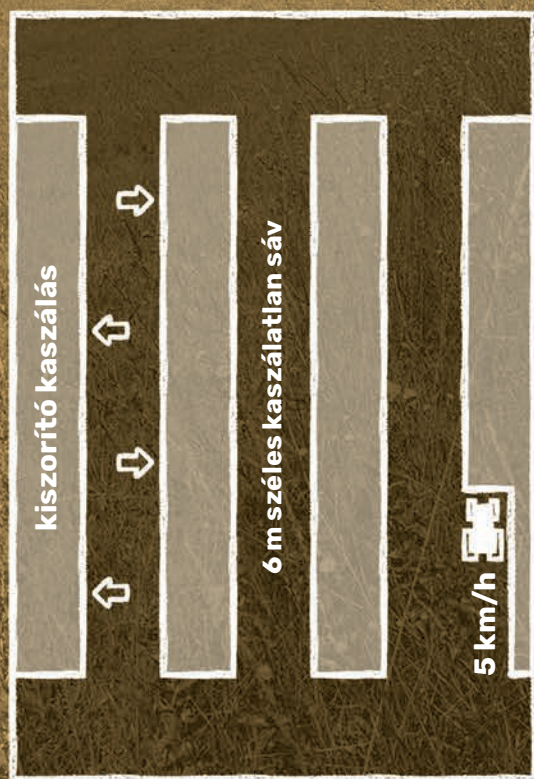


MÁJUS

hétfő	kedd	szerda	csütörtök	péntek	szombat	vasárnap
26	27	28	29	30	1 A munka ünnepe	2
3	4	5	6	7	8	9
10 Madarak és Fák napja	11	12	13	14	15 Egységes kérelem beadásának határideje	16
17	18	19	20 Méhek világnapja	21	22 Biológiai sokféleség világnapja	23 Pütkösd
24 Pütkösd	25	26	27	28	29	30
31	1	2	3	4	5	6

A kaszálás időpontjának bejelentése. A kaszálás időpontját a területen élő védett fajok költési idejének figyelembevételével kell megtervezni. A legtöbb földön fészkelő madár számára a június 15 utáni kaszálás megfelelő, de egyes fajok - pl. a tűzok esetében - július közepe után lehet biztonságosan kaszálni. A haris és a hamvas rétihéja egészen július végéig költhetnek. A védett nappali lepkéknek otthont adó üde réteken, lápi és mocsárréteken vagy június 15 előtt, vagy augusztus 15 után lehet kaszálni. Mivel a Natura 2000 gyepek kaszálására vonatkozóan nincsenek kötelező időbeli korlátozások, a kaszálási időpontjának bejelentése segít abban, hogy a gazdálkodást a természetvédelmi célokkal össze lehessen hangolni.

#kaszálás bejelentése #földön fészkelő madarak #tűzok #haris és hamvas rétihéja #védett nappali lepkék

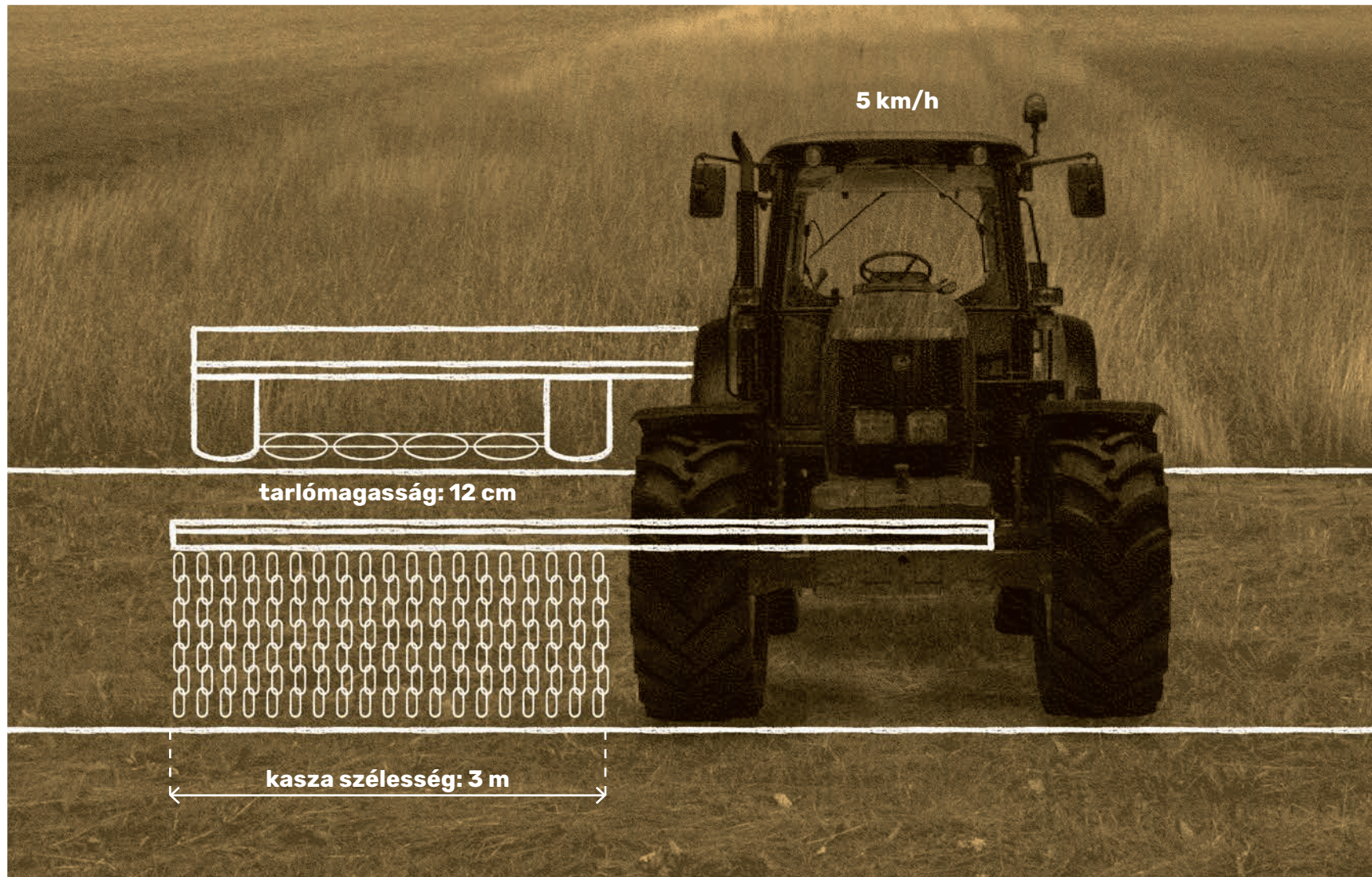


JÚNIUS

hétfő	kedd	szerda	csütörtök	péntek	szombat	vasárnap
31	1	2	3	4	5 Környezetvédelem világnapja	6
7	8	9	10	11	12	13
14	15 FÖLDÖN FÉSZKELŐ MADARAK VÉDELME: A KASZÁLÁS KEZDŐ IDŐPONTJA >>>	16	17	18	19	20
21	22	23	24	25	26	27
28	29	30	1	2	3	4
5	6	7	8	9	10	11

A kaszálás térbeli szerkezete. A kaszálás egy igen gyors és drasztikus beavatkozás egy gyepes élőhely életébe. Mellékhatásait azzal mérsékelhetjük, ha segítjük a gyep élővilágát a folyamathoz való alkalmazkodásban. A legfontosabb gazdálkodói lehetőségek: a kaszálatlan területek - szegélyek, "búvósávok" meghagyása legalább 6 m szélességben, a földön fészkelő madarak költőhelyeinek kímélete és a kiszorító kaszálás, ami lehetővé teszi, hogy az állatok mindig kaszálatlan területen keresztül menekülhessenek a munkagép elől. Ezekkel a lépésekkel különböző állatok ezreinek az életét kímélhetjük meg.

#kaszálatlan sáv #kiszorító kaszálás #fészkek védelme



JÚLIUS

hétfő	kedd	szerda	csütörtök	péntek	szombat	vasárnap
28	29	30	1 NE FELEDJÜK A MADARAK ITATÁSÁT!	2	3	4
5	6	7	8	9	10	11
12	13	14	15 TŰZOK FÉSZKELÉSI TERÜLETÉN A KASZÁLÁSI IDŐSZAK KEZDETE >>>	16	17	18
19	20	21	22	23	24	25
26	27	28	29	30 HAMVAS RÉTIHÉJA, HARIS FÉSZKELÉSI TERÜLETÉN A KA-	31	1
2 SZÁLÁSI IDŐSZAK KEZDETE >>>	3	4	5	6	7	8

A kaszálás természetkímélő technikája. Natura 2000 gyepek kaszálásakor kötelező a vadriasztó lánc használata. A vadriasztó láncot a kasza teljes szélességében kell felhelyezni. A láncfüggöny csakis akkor hatékony, ha megfelelő súlyú, sűrűségű és a talajfelszínig érő láncokból áll. Természetvédelmi szempontból az alternáló kasza, illetve az állítható magasságú korongos kasza használata ajánlott. A kasza szélessége ne legyen több mint 3 m, a tarlómagasság pedig legalább 12 cm kell legyen. A vadriasztó lánc hatékonyságát biztosítja, ha munkagép sebességét 5 km/óra mérsékeljük. Mellőzzük a szársértő használatát, mert számos apró élőlényt elpusztít.

#vadriasztó lánc #alternáló kasza #12cm tarlómagasság #5km/óra

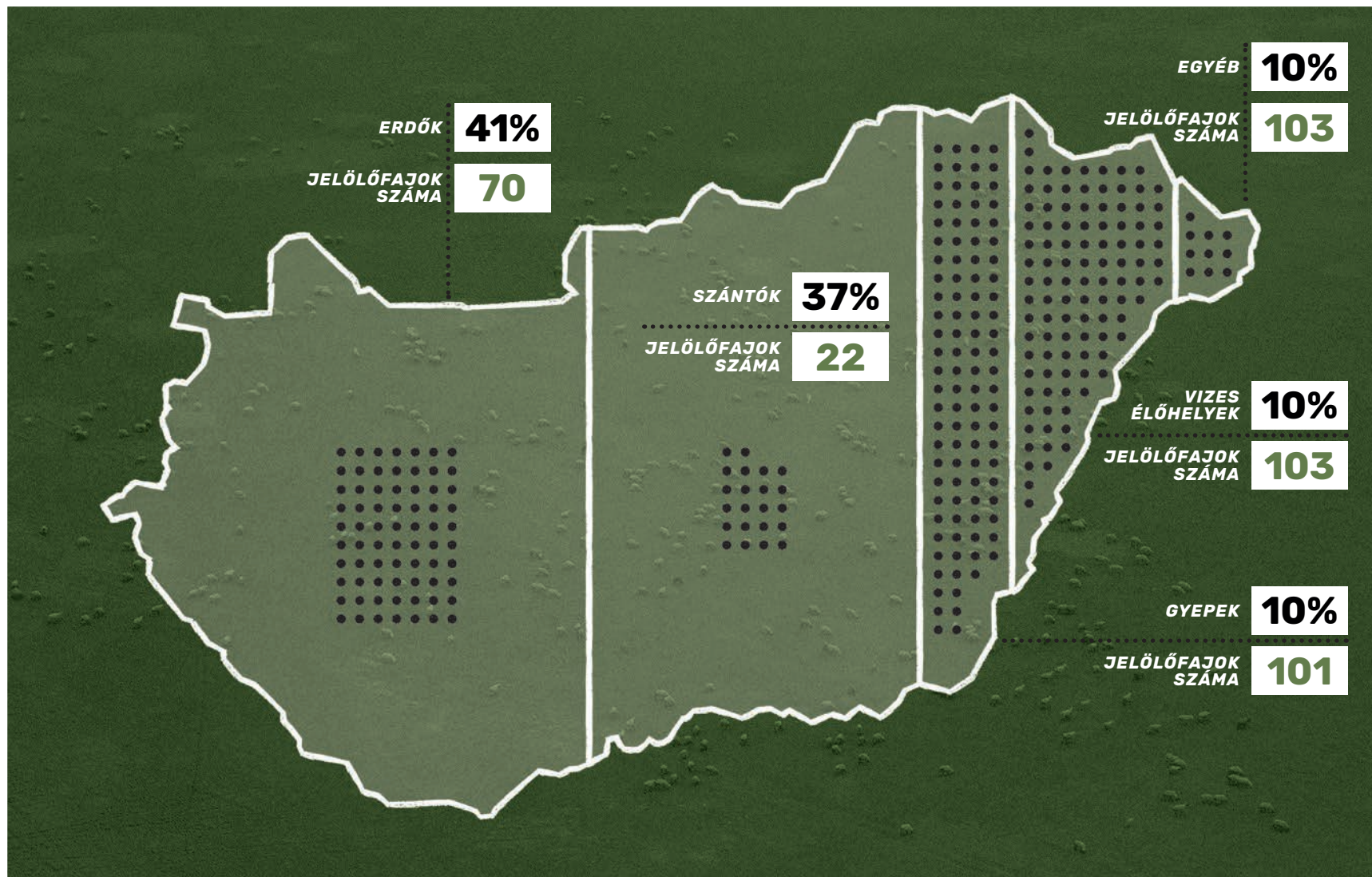


AUGUSZTUS

hétfő	kedd	szerda	csütörtök	péntek	szombat	vasárnap
26	27	28	29	30	31	1
2	3	4	5	6	7	8
NE FELEDJÜK A MADARAK ITATÁSÁT!						
9	10	11	12	13	14	15
						VÉDETT NAPPA-
16	17	18	19	20	21	22
LI LEPKÉK TERÜLETÉN A KASZÁLÁS KEZDŐ IDŐPONTJA >>>				Államalapítás Ünnepe		
23	24	25	26	27	28	29
30	31	1	2	3	4	5

Inváziós növényfajok visszaszorítása. Natura 2000 gyepeken kötelező az inváziós növényfajok visszaszorítása, ezt lehetőség szerint mechanikus irtással, szükség esetén kémiai védekezéssel kell elvégezni. Az inváziós növények esetében a megelőzés jóval egyszerűbb és olcsóbb, mint egy kiterjedt területen végzett irtás. Az inváziós növényfajok a természetvédelmi problémák mellett komoly gazdasági károkat is okoznak. Magyarországon a leggyakoribb inváziós fajok gyalogakác, parlagfű, selyemkóró, bálványfa és az ezüstfa.

#megelőzés #mechanikus irtás

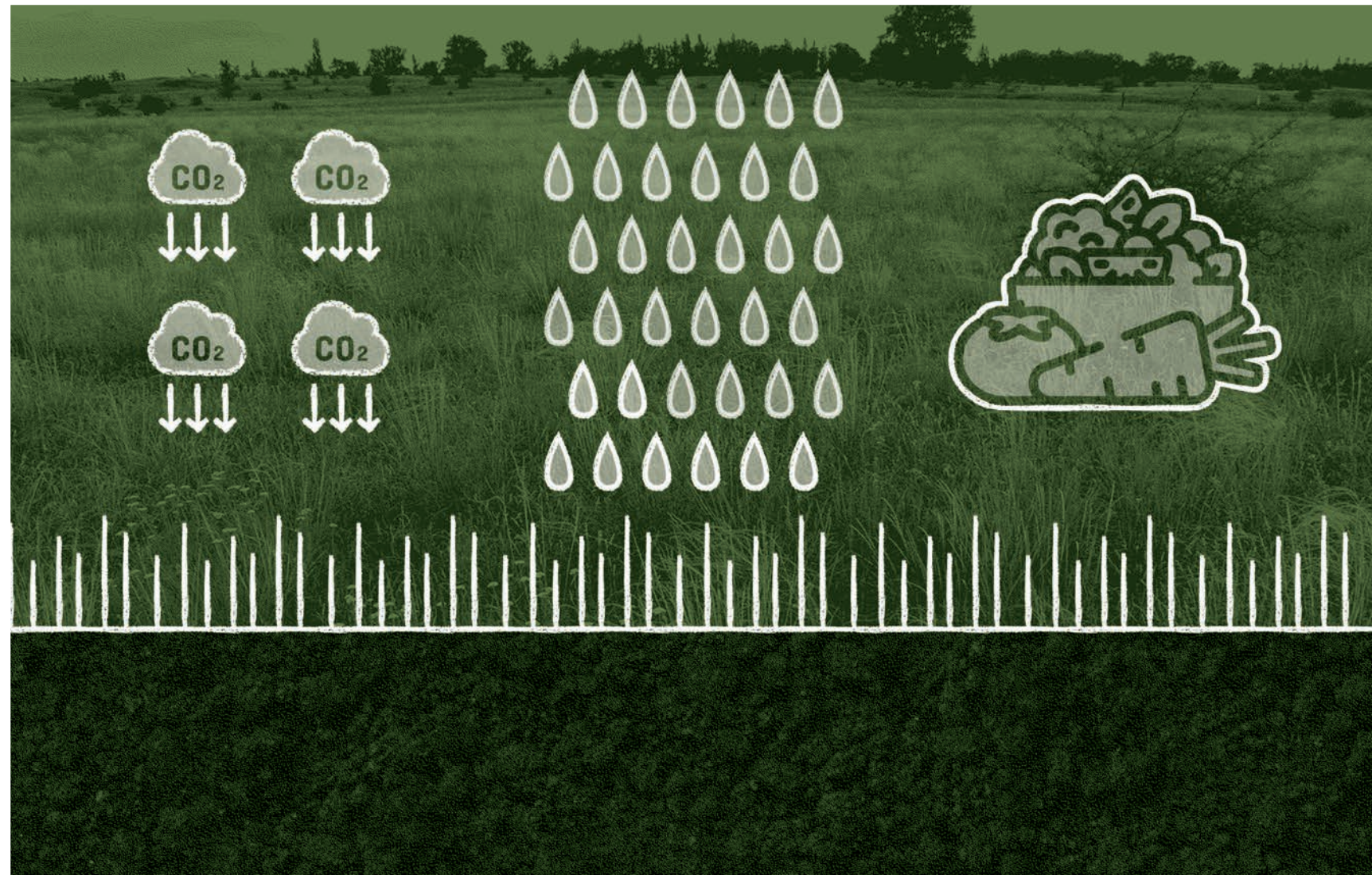


SZEPTEMBER

hétfő	kedd	szerda	csütörtök	péntek	szombat	vasárnap
30	31	1	2	3	4	5
AZ ŐSZ AZ ODÚKIHELYEZÉS ÉS AZ ODÚTAKARÍTÁS FŐ IDŐSZAKA >>>						
6	7	8	9	10	11	12
13	14	15	16	17	18	19
20	21	22	23	24	25	26
27	28	29	30	1	2	3
4	5	6	7	8	9	10

A gyepek természetvédelmi jelentősége. Bár a gyepek a hazai Natura 2000 területek mindössze 10%-át teszik ki, ezeken az élőhelyeken található meg a hazai védett növényfajok 75%-a és a védett állatfajok 50%-a. Az Unió országai közül Magyarország szerepe kiemelkedő a gyepek megőrzésében. A pannon szikesek, a pannon homoki és löszgyepek egyedülálló természeti értéket képviselnek, amelyek hazánk csatlakozásával kerültek a közösségi jelentőségű élőhelyek közé. Az ábra az egyes művelési ágakhoz kötődő Natura 2000 jelölőfajok számát mutatja.

#kiemelkedően gazdag élővilág #világszerte egyedülálló élőhelyek



OKTÓBER

hétfő	kedd	szerda	csütörtök	péntek	szombat	vasárnap
27	28	29	30	1 DARUVONULÁS	2 Európai Madármegfigyelő Napok	3 Európai Madármegfigyelő Napok
4	5	6	7	8	9	10
11	12	13	14	15	16	17
18	19	20	21	22	23 1956-os Forradalom Ünnepe	24
25	26	27	28	29	30	31 Behajtás
1	2	3	4	5	6	7

A gyepek társadalmi hasznai. A rendszerváltás óta mind a gyepek kiterjedése, mind a legeltetett állatállomány folyamatosan csökken. A gyepek azonban igen fontos szolgáltatásokat nyújtanak: nem csak az állatok húásával járulnak hozzá az emberek jólétéhez, de a beporzó rovarok számára is élőhelyet jelentenek, amelyek mezőgazdaságban betöltött szerepe felbecsülhetetlen. A gazdasági hasznok mellett a gyepek a klímavédelemhez is hozzájárulnak, mivel az erdőkhöz hasonlóan képesek a légköri széndioxid tartós megkötésre a talajban.

#táplálék #beporzók #klímavédelem



NOVEMBER

hétfő	kedd	szerda	csütörtök	péntek	szombat	vasárnap
25	26	27	28	29	30	31
1	2	3	4	5	6	7
A TÉLI MADÁRETETÉS INDÍTÁSA >>> Mindenszentek napja						
8	9	10	11	12	13	14
15	16	17	18	19	20	21
22	23	24	25	26	27	28
					Tatai Vadlúd Sokadalom	
29	30	1	2	3	4	5

A tájszerkezet hatása a természeti sokféleségre. A természeti sokféleség világszerte pusztul. A hazai mezőgazdasági területekhez kötődő gyakori madárfajok összesített állománya 37%-kal csökkent 1990 óta, amiért elsősorban a mezőgazdaság intenzívebbé válása, az agrártáj változatosságának csökkenése, a fokozódó növényvédőszer-használat és a klímaváltozás felelősek. A természetközeli gyepek megőrzése és természetkímélő művelése ezért is különlegesen fontos. A Natura 2000 hálózat célja az, hogy ésszerű gazdálkodási kereteket tegyen lehetővé a természeti értékek megőrzésével összhangban.

#rohamosan csökkenő fajgazdagság #természetvédelem és gazdálkodás együttműködése

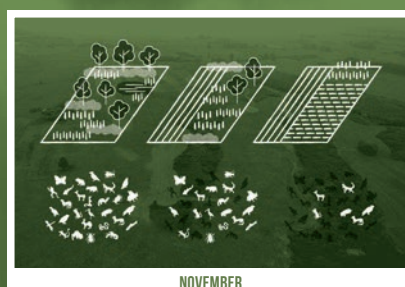
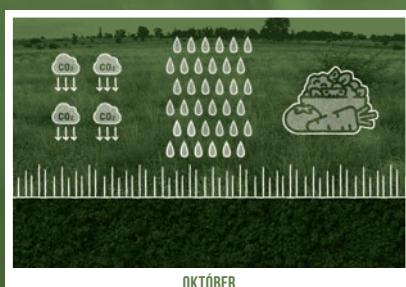
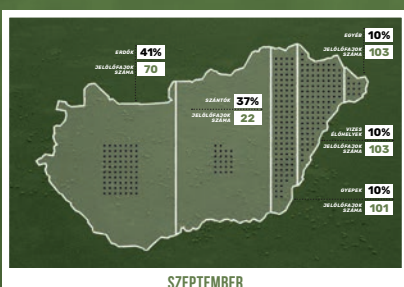
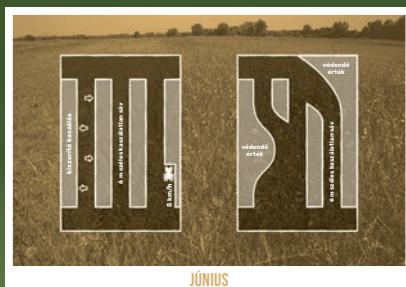
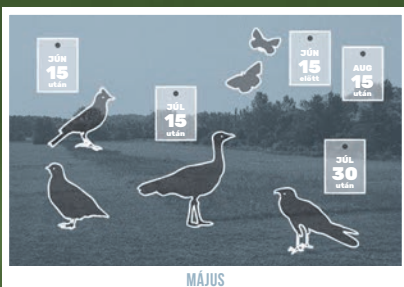
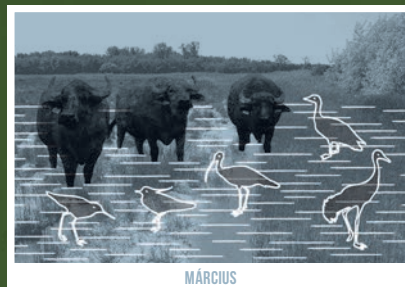
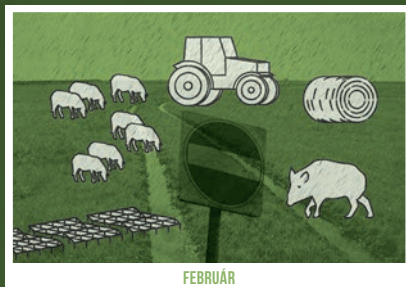
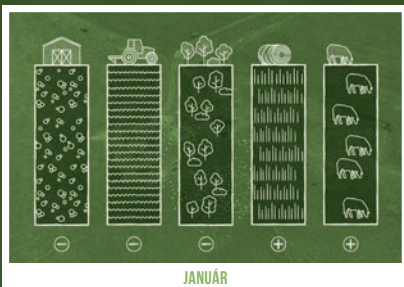


DECEMBER

hétfő	kedd	szerda	csütörtök	péntek	szombat	vasárnap
29	30	1	2	3	4	5
NE FELEDJÜK, HOGY AZ ITATÓK TÉLEN IS SEGÍTIK A MADARAK ÉLETÉT						
6	7	8	9	10	11	12
13	14	15	16	17	18	19
20	21	22	23	24	25	26
				Szenteste	Karácsony	Karácsony
27	28	29	30	31	1	2
				Szilveszter		
3	4	5	6	7	8	9

A madárbarát gazdálkodó. A madárbarát gazdálkodó ismeri a tájat, az ott élő madarakat és más fajokat. Mesterséges beavatkozások helyett lehetőség szerint a természetes kártevőirtók segítségére támaszkodik. A mozaikos sokféle tájkép fenntartására törekszik, technológiai döntéseiben a természetkímélő megoldásokat részesíti előnyben. A madárbarát gazdálkodó különösen odafigyel a fészkelési időszakokra, mesterséges odúk kihelyezésével segíti a madarak költését, akár az MME monitoring programjába is bekapcsolódhat. Gazdasága tervezésekor a legeltetést, a hagyományos állat- és növényfajtákat részesíti előnyben.

#szelíd technológiák #mozaikos táj #vegyszermentes #fészkelési időszak #legeltetés #hagyományos fajták



Fotók: Ampovics Zsolt, Molnár Ábel
 Kiadványterv: Lázár Zsófia
 Felelős kiadó: Halmos Gergő, ügyvezető igazgató

www.mme.hu
 grasslandlifeip.hu



A kiadvány a LIFE-IP GRASSLAND-HU LIFE 17 IPE/HU/000018. pályázat finanszírozásából valósult meg.